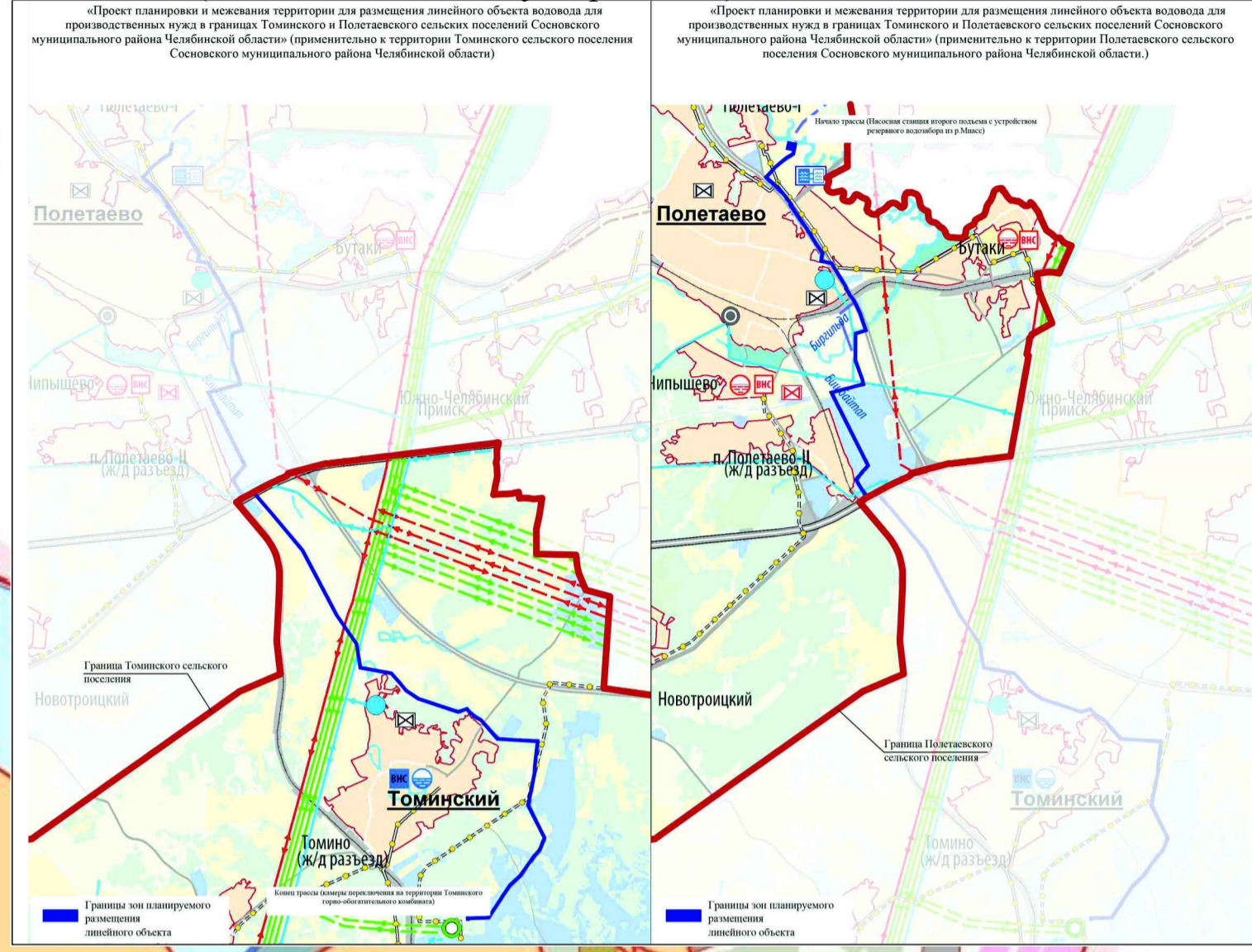
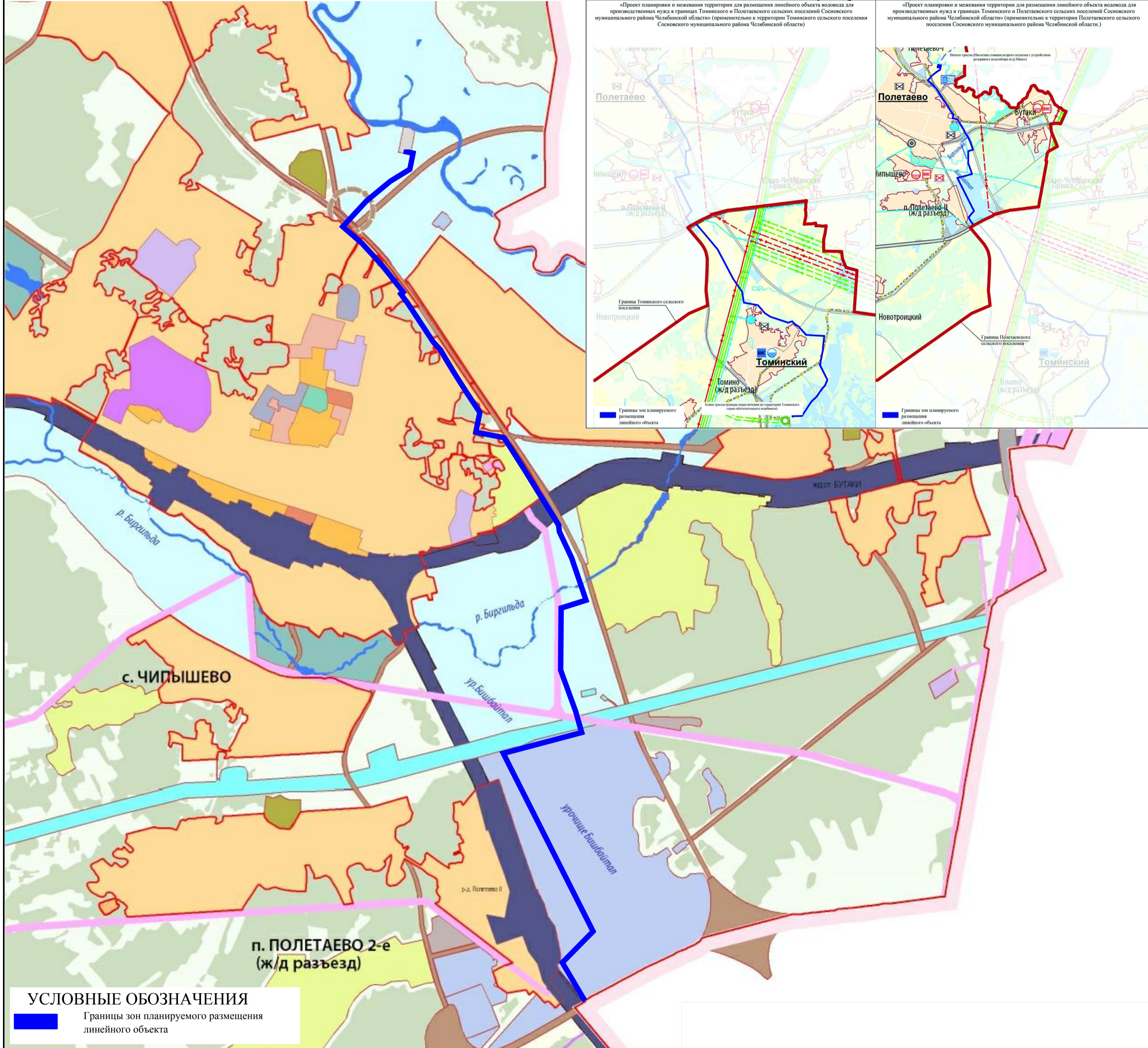




Челябинская область, Сосновский муниципальный район, Полетаевское сельское поселение.  
 Проект планировки и межевания территории для размещения линейного объекта водовода для производственных нужд в границах Томинского и Полетаевского сельских поселений Сосновского муниципального района Челябинской области (применительно к территории Полетаевского сельского поселения Сосновского муниципального района Челябинской области)

Схема расположения элементов планировочной структуры. М 1:20 000

ФРАГМЕНТ ГЕНЕРАЛЬНОГО ПЛАНА ПОЛЕТАЕВСКОГО СЕЛЬСКОГО ПОСЕЛЕНИЯ (находится в стадии утверждения)



Состав и содержание градостроительной документации по планировке и межеванию территории для размещения линейного объекта (общий):

№	Шифр	Наименование раздела документации по планировке и межеванию территории для размещения линейного объекта	Наименование
<b>1. Проект планировки и межевания территории для размещения линейного объекта водовода для производственных нужд в границах Томинского и Полетаевского сельских поселений Сосновского муниципального района Челябинской области (применительно к территории Томинского сельского поселения Сосновского муниципального района Челябинской области)</b>			
В рамках разработки проекта планировки территории			
1.1	02.1-ППИМ-2019-1	Раздел 1 «Проект планировки территории. Графическая часть».	Чертеж красных линий. Чертеж границ зон планируемого размещения линейных объектов. Чертеж границ зон планируемого размещения линейных объектов, подлежащих переносу (перустройству) из зон планируемого размещения линейных объектов. М 1:2000.
1.2	02.1-ППИМ-2019-2	Раздел 2. «Положение о размещении линейных объектов».	Книга 1. Положение о размещении линейных объектов (основная утверждаемая часть проекта планировки территории).
1.3	02.1-ППИМ-2019-3		Схема расположения элементов планировочной структуры. М 1:20 000.
1.4	02.1-ППИМ-2019-4		Схема использования территории в период подготовки проекта планировки территории (опорный план) М 1:2000.
1.5	-		Схема организации улично-дорожной сети и движения транспорта. М 1:2000*
1.6	-	Раздел 3. «Материалы по обоснованию проекта планировки территории. Графическая часть»	Схема вертикальной планировки территории, инженерной подготовки и инженерной защиты территории. М 1:2000*
1.7	02.1-ППИМ-2019-5		Схема границ территорий объектов культурного наследия. Схема границ зон с особыми условиями использования территории. Схема границ территорий, подверженных риску возникновения чрезвычайных ситуаций природного и техногенного характера. М 1:2000
1.8	-		Схема конструктивных и планировочных решений*
1.9	02.1-ППИМ-2019-6	Раздел 4. «Материалы по обоснованию проекта планировки территории. Пояснительная записка».	Книга 2. Материалы по обоснованию проекта планировки территории.
В рамках разработки проекта межевания территории			
1.10	02.1-ППИМ-2019-7		Книга 3. Проект межевания территории. Основная утверждаемая часть
1.11	02.1-ППИМ-2019-8	Раздел 5. «Проект межевания территории»	Чертеж межевания территории М 1: 2000 (на двух листах)
1.12	02.1-ППИМ-2019-9		Материалы по обоснованию проекта межевания территории М 1: 2000

**2. Проект планировки и межевания территории для размещения линейного объекта водовода для производственных нужд в границах Томинского и Полетаевского сельских поселений Сосновского муниципального района Челябинской области (применительно к территории Полетаевского сельского поселения Сосновского муниципального района Челябинской области).**

№	Шифр	Наименование раздела документации по планировке и межеванию территории для размещения линейного объекта	Наименование
В рамках разработки проекта планировки территории			
1.1	02.2-ППИМ-2019-1	Раздел 1 «Проект планировки территории. Графическая часть».	Чертеж красных линий. Чертеж границ зон планируемого размещения линейных объектов. Чертеж границ зон планируемого размещения линейных объектов, подлежащих переносу (перустройству) из зон планируемого размещения линейных объектов. М 1:2000.
1.2	02.2-ППИМ-2019-2	Раздел 2. «Положение о размещении линейных объектов».	Книга 1. Положение о размещении линейных объектов (основная утверждаемая часть проекта планировки территории).
1.3	02.2-ППИМ-2019-3		Схема расположения элементов планировочной структуры. М 1:20 000.
1.4	02.2-ППИМ-2019-4		Схема использования территории в период подготовки проекта планировки территории (опорный план) М 1:2000.
1.5	02.2-ППИМ-2019-5		Схема организации улично-дорожной сети и движения транспорта. М 1:2000*
1.6	-	Раздел 3. «Материалы по обоснованию проекта планировки территории. Графическая часть»	Схема вертикальной планировки территории, инженерной подготовки и инженерной защиты территории. М 1:2000*
1.7	02.2-ППИМ-2019-6		Схема границ территорий объектов культурного наследия. Схема границ зон с особыми условиями использования территории. Схема границ территорий, подверженных риску возникновения чрезвычайных ситуаций природного и техногенного характера. М 1:2000
1.8	-		Схема конструктивных и планировочных решений*
1.9	02.2-ППИМ-2019-7	Раздел 4. «Материалы по обоснованию проекта планировки территории. Пояснительная записка».	Книга 2. Материалы по обоснованию проекта планировки территории.
В рамках разработки проекта межевания территории			
1.10	02.2-ППИМ-2019-8		Книга 3. Проект межевания территории. Основная утверждаемая часть
1.11	02.2-ППИМ-2019-9	Раздел 5. «Проект межевания территории»	Чертеж межевания территории М 1: 2000 (на двух листах)
1.12	02.2-ППИМ-2019-10		Материалы по обоснованию проекта межевания территории М 1: 2000

\*Примечание: чертежи в рамках настоящего Проекта планировки и межевания территории не разрабатываются.

**УСЛОВНЫЕ ОБОЗНАЧЕНИЯ**

Границы зон планируемого размещения линейного объекта

**ОБЩИЕ ДАННЫЕ:**

Данный проект выполнен по заказу АО «Томинский горно-обогатительный комбинат» (АО «Томинский ГОК») в соответствии с Договором №02-10/17-ПД от 10.10.2017 г. на основании Постановления Администрации Сосновского муниципального района Челябинской области №3303 от 26.12.2018 г.

Исходные данные, используемые в проекте:

- цифровая топографическая съемка М 1:500, выполненная для размещения линейного объекта «Горно-обогатительный комбинат «Томинский». Водовод для производственных нужд» (разработчик ООО «ЮЖУралБТИ», г. Челябинск, 2018 г.);
- топографо-геодезические изыскания на объекте: Выполнение инженерно-геодезических изысканий для проектной документации: «Горно-обогатительный комбинат «Томинский». Водовод для производственных нужд» (разработчик ООО «ЮЖУралБТИ», г. Челябинск, 2018 г.);
- инженерно-гидрометеорологические изыскания, выполненные для размещения линейного объекта «Горно-обогатительный комбинат «Томинский». Водовод для производственных нужд» (разработчик ОАО «Челябтяжмашпроект», г. Челябинск, 2018 г.);
- инженерно-экологические изыскания, выполненные для размещения линейного объекта «Горно-обогатительный комбинат «Томинский». Водовод для производственных нужд» (разработчик ОАО «Челябтяжмашпроект», г. Челябинск, 2018 г.);
- инженерно-геологические изыскания, выполненные для размещения линейного объекта «Горно-обогатительный комбинат «Томинский». Водовод для производственных нужд» (разработчик ООО «Урал-ГИПРОЦентр», г. Челябинск, 2018 г.);
- данные о земельных участках из ЕГРН по состоянию на декабрь 2018 г.;
- письмо Государственного комитета охраны объектов культурного наследия №0312/1645 от 06.09.2017 г. (справка об объектах культурного наследия, расположенных в границах разработки проекта планировки и межевания территории);
- письмо Министерства экологии Челябинской области №01/3468 от 26.04.2018 г. (справка об отсутствии в границах разработки проекта планировки и межевания территории особо охраняемых природных территорий регионального значения);
- письмо Администрации Сосновского муниципального района Челябинской области № 2339 от 23.04.2018 г. (справка об отсутствии в границах разработки проекта планировки и межевания территории особо охраняемых природных территорий местного значения);
- письмо Министерства Природных ресурсов и экологии РФ (Минприроды России) №12-53/14615 от 31.05.2018 г. (справка об отсутствии в границах разработки проекта планировки и межевания территории особо охраняемых природных территорий федерального значения);
- письмо Отдела водных ресурсов по Челябинской области Нижне-Обского бассейнового водного управления Федерального агентства водных ресурсов (Росводресурсы) №14-1094/18 от 22.08.2018 г. (о возможности размещения насосной с устройством водозабора);
- письмо Отдела водных ресурсов по Челябинской области Нижне-Обского бассейнового водного управления Федерального агентства водных ресурсов Росводресурсы №14-1388/18 от 18.10.2018 г. (о заборе воды из р. Миасс);
- технические условия на пересечение/ параллельное следование инженерных сетей, авто и железных дорог общего пользования (см. п. «Приложения» настоящего тома пояснительной записки).

Состав и содержание проекта планировки территории определяется в соответствии с Постановлением Правительства РФ от 12.05.2017 №564 «Об утверждении положения о составе и содержании проектов планировки территории, предусматривающих размещение одного или нескольких линейных объектов». Состав проекта межевания территории определяется в соответствии с Градостроительным кодексом РФ.

Проект разработан в системе координат МСК 74.

						02.2-ППИМ-2019			
						Челябинская область, Сосновский муниципальный район, Полетаевское сельское поселение.			
Изм.	Кол.уч.	Лист	Подп.	Подпись	Дата	Стадия	Лист	Листов	
ГАП						Проект планировки и межевания территории для размещения линейного объекта водовода для производственных нужд в границах Томинского и Полетаевского сельских поселений Сосновского муниципального района Челябинской области (применительно к территории Полетаевского сельского поселения Сосновского муниципального района Челябинской области)	ППИМ	2	7
Разработал									
Разработал						Схема расположения элементов планировочной структуры. М 1:20 000			